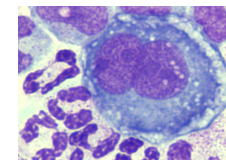


Se trata de un paciente del sexo masculino, de 38 años de edad, originario de zona urbana, con síndrome febril de 8 semanas de evolución, caracterizado por hipertermia de 39 grados centígrados, de predominio vespertino, inflamación no dolorosa de ganglios linfáticos cervicales, axilares, e ingles. Diaforesis nocturna. Pérdida de 5 kg de peso, anorexia, prurito en las 4 extremidades. Se le practicó una biopsia ganglionar con aguja fina la cual se muestra a continuación.



BX GL. CS REED STERNBERG

ETIOLOGIA	% RESPUESTAS
Neoplásica	75%
Infecciosa	32%
Genética	2%
Autoinmune	2%

DXS	% RESPUESTAS
Enfermedad de Hodgkin	67%
Neumonía por neumococo	21%
Derrame inflamatorio de etiología por determinar	11%
Mesoteloma maligno	7%
Adenocarcinoma	5%
Tuberculosis	5%
Mononucleosis infecciosa	4%
Leishmaniasis	4%

GABINETES	% RESPUESTAS
TAC. Torax, abdomen y pelvis	55%
TELE TX	36%
RMN	27%
RX HUESOS LARGOS	18%
GAMAGRAMA OSEO METASTASICO	18%
US ABDOMEN Y PELVIS	18%
ENDOSCOPIA BRONQUIOS Y ESOFAGO	9%

LABORATORIO CLINICO	% RESPUESTAS
BH VSG	64%
QUIMICA SANGUINEA DE 27 ELEMENTOS	45%
ASPIRADO BX DE MEDULA OSEA	36%
INMUNOFENOTIPO (CD15+, CD20-, CD30+, CD45-)	36%
EGO	27%
TORCH	27%
PANEL VIRUS EPSTEIN BAAR	27%
BX GL. CS REED STERNBERG	27%
HEMOCULTIVO	27%
PROTEINA CE REACTIVA	18%
AC VIRUS HIV	18%
COAGULOGRAMA	18%
CULTIVO LIQUIDO PLEURAL	18%
PPD	9%
BACILOSCOPIA TB	9%
AC ANTI TB	9%
ELECTROFORESIS DE PROTEINAS	9%
BETA 2 MICROGLOBULINA	9%
INMUNOGLOBULINAS SERICAS	9%
CARIOTIPO	9%
PROCALCITONINA	9%
BX PLEURAL	9%
CITOQUIMICO LIQUIDO PLEURAL	9%
MARCADORES TUMORALES: ACE AFP. CYFRA 21.1	9%

### ENFERMEDAD DE HODGKIN

DESCRIPCION	La enfermedad de Hodgkin es un tipo de linfoma. El linfoma es un cáncer del tejido linfático encontrado en los ganglios linfáticos, el bazo, el hígado y la médula ósea. Frecuentemente, el primer signo de la enfermedad de Hodgkin es la presencia de un ganglio linfático de gran tamaño. La enfermedad puede diseminarse a los ganglios cercanos. Más adelante, hacia los pulmones, el hígado o la médula ósea. La causa es desconocida aunque está bien demostrado que del 20 al 25% de los pacientes han estado en contacto con el Virus Epstein Barr.
FRECUENCIA	La enfermedad de Hodgkin supone el 1% de todos los cánceres aproximadamente y el 10% de todos los linfomas. En Europa tiene una incidencia de 3 casos nuevos al año por 100.000 habitantes. Edad: La enfermedad de Hodgkin presenta una distribución bimodal, puesto que un pico de máxima incidencia aparece en la juventud, entre los 20 y 35 años. El segundo pico aparece a edades más maduras, a partir de los 50 años como el resto de linfomas. Sexo: La enfermedad de Hodgkin es más frecuente en los varones que en las mujeres, con una relación 1,5-2:1.
CLINICA	Clásicamente se ubica en 4 estadios desde la enfermedad localizada (Estadio I) hasta la enfermedad diseminada (Estadio IV). Se consideran 2 subtipos A y B, dependiendo de la presencia o ausencia de síntomas generales. Los estadios IA y IIA son de pronóstico favorable mientras que los IIIB y IVB son de mayor riesgo.
TRATAMIENTO	En general la enfermedad se maneja con una combinación de quimioterapia y radioterapia, cuya duración e intensidad varían dependiendo del estadio en el que se establece el diagnóstico. El pronóstico es más favorable en el grupo que se encuentra entre los 20 y los 35 años de edad.
BIBLIOGRAFIA	<a href="https://medlineplus.gov/spanish/ency/article/000580.htm">https://medlineplus.gov/spanish/ency/article/000580.htm</a>